




Dell Vostro 2420

Příručka majitele

Regulační model: P22G
Regulační typ: P22G004



Poznámky a upozornění

-  **POZNÁMKA:** POZNÁMKA označuje důležité informace, které pomáhají lepšímu využití počítače.
-  **VÝSTRAHA: UPOZORNĚNÍ** poukazuje na možnost poškození hardwaru nebo ztráty dat a poskytuje návod, jak se danému problému vyhnout.
-  **VAROVÁNÍ: VAROVÁNÍ** označuje potenciální nebezpečí poškození majetku, úrazu nebo smrti.

© 2012 Dell Inc.

Ochranné známky použité v tomto textu: Dell™, logo DELL, Dell Precision™, Precision ON™, ExpressCharge™, Latitude™, Latitude ON™, OptiPlex™, Vostro™ a Wi-Fi Catcher™ jsou ochranné známky společnosti Dell Inc. Intel®, Pentium®, Xeon®, Core™, Atom™, Centrino® a Celeron® jsou registrované ochranné známky nebo ochranné známky společnosti Intel Corporation v USA a v jiných zemích. AMD® je registrovaná ochranná známka a AMD Opteron™, AMD Phenom™, AMD Sempron™, AMD Athlon™, ATI Radeon™ a ATI FirePro™ jsou ochranné známky společnosti Advanced Micro Devices, Inc. Microsoft®, Windows®, MS-DOS®, Windows Vista®, tlačítko Start Windows Vista a Office Outlook® jsou buď ochranné známky, nebo registrované ochranné známky společnosti Microsoft Corporation ve Spojených státech anebo v jiných zemích. Blu-ray Disc™ je ochranná známka společnosti Blu-ray Disc Association (BDA) a pro použití na discích a přehrávačích je používána v rámci licence. Registrované slovní označení Bluetooth® je vlastněné společností Bluetooth® SIG, Inc. a jakékoli použití tohoto označení společností Dell Inc. je založeno na licenci. Wi-Fi® je registrovaná ochranná známka společnosti Wireless Ethernet Compatibility Alliance, Inc.

2012 – 07

Rev. A00

Obsah

Poznámky a upozornění.....	2
Kapitola 1: Práce na počítači.....	5
Před manipulací uvnitř počítače.....	5
Vypnutí počítače.....	6
Po manipulaci s vnitřními součástmi počítače.....	6
Kapitola 2: Demontáž a montáž součástí.....	9
Doporučené nástroje.....	9
Vyjmutí baterie.....	9
Vložení baterie.....	10
Vyjmutí karty SD (Secure Digital).....	10
Vložení karty SD (Secure Digital).....	10
Sejmutí krytu závěsů.....	10
Nasazení krytu závěsů.....	11
Vyjmutí klávesnice.....	11
Vložení klávesnice.....	13
Vyjmutí optické jednotky.....	13
Vložení optické jednotky.....	14
Vyjmutí paměťového modulu.....	14
Vložení paměťového modulu.....	15
Sejmutí opěrky rukou.....	15
Nasazení opěrky rukou.....	16
Vyjmutí desky tlačítka napájení.....	17
Přípevnění desky tlačítka napájení.....	18
Vyjmutí pevného disku.....	18
Vložení pevného disku.....	19
Vyjmutí karty WLAN.....	19
Vložení karty WLAN (Wireless Local Area Network).....	20
Vyjmutí knoflíkové baterie.....	20
Vložení knoflíkové baterie.....	21
Vyjmutí zvukové karty.....	21
Vložení zvukové karty.....	23
Vyjmutí panelu USB.....	23
Vložení panelu USB.....	24
Vyjmutí sestavy ventilátoru chladiče.....	25
Vložení sestavy ventilátoru chladiče.....	26

Vyjmutí procesoru.....	26
Vložení procesoru.....	27
Vyjmutí základní desky.....	27
Vložení základní desky.....	28
Vyjmutí reproduktorů.....	29
Vložení reproduktorů.....	30
Demontáž sestavy displeje.....	31
Vložení sestavy displeje.....	32
Sejmutí rámečku displeje.....	33
Nasazení rámečku displeje.....	33
Vyjmutí kamery.....	34
Vložení kamery.....	34
Vyjmutí panelu displeje.....	34
Vložení panelu displeje.....	36
Vyjmutí kabelu displeje.....	37
Vložení kabelu displeje.....	38
Kapitola 3: Nastavení systému.....	39
Sekvence spouštění.....	39
Navigační klávesy.....	39
Možnosti programu Nastavení systému.....	40
Main.....	40
Advanced.....	41
Security.....	41
Boot.....	41
Exit.....	42
Aktualizace systému BIOS	42
Heslo k systému a nastavení.....	42
Přiřazení hesla k systému a hesla k nastavení.....	43
Odstranění nebo změna stávajícího hesla k systému nebo nastavení.....	43
Kapitola 4: Diagnostika.....	45
Rozšířená diagnostika vyhodnocení systému před jeho spuštěním (ePSA).....	45
Indikátory stavu baterie.....	45
Indikátory stavu zařízení.....	46
Zvukové signály diagnostiky.....	46
Kapitola 5: Technické údaje.....	47
Kapitola 6: Jak kontaktovat společnost Dell.....	53


Práce na počítači


Před manipulací uvnitř počítače


Řiďte se těmito bezpečnostními pokyny, které ochrání počítač před případným poškozením a zajistí vaši bezpečnost. Pokud není uvedeno jinak, u každého postupu v tomto dokumentu se předpokládá následující:


- Provedli jste kroky uvedené v části Práce na počítači.
- Přečetli jste si bezpečnostní informace dodané s počítačem.
- Součást je možné nahradit nebo (v případě zakoupení samostatně) nainstalovat pomocí postupu pro odebrání provedeném v obráceném pořadí.

 **VAROVÁNÍ:** Před manipulací uvnitř počítače si přečtěte bezpečnostní pokyny dodané s počítačem. Další informace o vzorových bezpečnostních postupech naleznete na stránkách www.dell.com/regulatory_compliance

 **VÝSTRAHA:** Mnohé z oprav smí provádět pouze certifikovaný servisní technik. Sami byste měli řešit pouze menší problémy a provádět jednoduché opravy, k nimž vás opravňuje dokumentace k produktu nebo k nimž vás prostřednictvím internetu či telefonicky vyzve tým služeb a podpory. Na škody způsobené neoprávněným servisním zásahem se nevztahuje záruka. Přečtěte si bezpečnostní pokyny dodané s produktem a dodržujte je.

 **VÝSTRAHA:** Aby nedošlo k elektrostatickému výboji, použijte uzemňovací náramek nebo se opakovaně dotýkejte nenatřeného kovového povrchu (například konektoru na zadní straně počítače).

 **VÝSTRAHA:** Zacházejte se součástmi a kartami opatrně. Nedotýkejte se součástí ani kontaktů na kartě. Držte kartu za okraje nebo za montážní svorku. Součásti, jako je například procesor, držte za okraje, ne za kolíky.

 **VÝSTRAHA:** Při odpojování kabelu vytahujte kabel za konektor nebo za vytahovací poutko, ne za vlastní kabel. Konektory některých kabelů mají upevňovací západku. Pokud odpojíte tento typ kabelu, před jeho vytažením západku zmáčkněte. Když oddělujete konektory od sebe, zarovnejte je tak, aby nedošlo k ohnutí kolíků. Také před připojením kabelu se ujistěte, zda jsou oba konektory správně zarovnané.


 **POZNÁMKA:** Barva počítače a některých součástí se může lišit od barev uvedených v tomto dokumentu.

Aby nedošlo k poškození počítače, před manipulací uvnitř počítače proveďte následující kroky.

1. Ujistěte se, že je pracovní povrch rovný a čistý, aby nedošlo k poškrábání krytu počítače.
2. Vypněte počítač (viz [Vypnutí počítače](#)).
3. Pokud je počítač připojen k dokovacím zařízení, například k volitelné multimediální základně nebo k externí baterii, odpojte jej.


 **VÝSTRAHA:** Při odpojování síťového kabelu nejprve odpojte kabel od počítače a poté jej odpojte od síťového zařízení.

4. Odpojte všechny síťové kabely od počítače.
5. Odpojte počítač a všechna připojená zařízení od elektrických zásuvek.
6. Zavřete displej a otočte počítač spodní stranou nahoru na plochý pracovní povrch.

 **POZNÁMKA:** Před servisním zásahem uvnitř počítače je třeba vyjmout hlavní baterii, aby nedošlo k poškození základní desky.

7. Vyjměte hlavní baterii.
8. Otočte počítač horní stranou nahoru.
9. Otevřete displej.
10. Stisknutím tlačítka napájení uzemněte základní desku.

 **VÝSTRAHA:** Aby nedošlo k úrazu elektrickým proudem, před otevřením krytu počítače vždy odpojte počítač od elektrické zásuvky.

 **VÝSTRAHA:** Před manipulací uvnitř počítače proveďte uzemnění tím, že se dotknete nenatřené kovové plochy, jako například kovové části na zadní straně počítače. Během práce se opětovně dotýkejte nenatřené kovové povrchu, abyste vybili statickou elektřinu, která by mohla interní součásti počítače poškodit.

11. Vyjměte z příslušných slotů všechny nainstalované karty ExpressCard nebo čipové karty.

Vypnutí počítače


 **VÝSTRAHA:** Aby nedošlo ke ztrátě dat, před vypnutím počítače uložte a zavřete všechny otevřené soubory a ukončete všechny spuštěné aplikace.

1. Ukončete operační systém:

- Windows 7:

Klikněte na tlačítko **Start**  a poté na možnost **Vypnout**.

- Windows Vista:

Klikněte na tlačítko **Start**  a poté podle ukázky níže klikněte na šipku v pravém spodním rohu nabídky **Start** a poté klikněte na možnost **Vypnout**.



- Windows XP:

Klikněte na položky **Start** → **Vypnout počítač** → **Vypnout**. Počítač se po ukončení operačního systému vypne.

2. Ujistěte se, zda je počítač vypnutý a zda jsou vypnuta i veškerá další připojená zařízení. Pokud se počítač při ukončení operačního systému automaticky nevypne, vypněte jej tlačítkem napájení, které stisknete a podržíte po dobu 4 sekund.

Po manipulaci s vnitřními součástmi počítače

Po dokončení montáže se ujistěte, že jsou připojena všechna externí zařízení, karty a kabely. Učiňte tak dříve, než zapnete počítač.

 **VÝSTRAHA:** Aby nedošlo k poškození počítače, používejte pouze baterie určené pro tento konkrétní počítač Dell. Nepoužívejte baterie navržené pro ostatní počítače Dell.

1. Připojte veškerá externí zařízení, například replikátor portů, externí baterii nebo mediální základnu, a namontujte všechny karty, například kartu ExpressCard.
2. Připojte k počítači všechny telefonní nebo síťové kabely.

 **VÝSTRAHA:** Chcete-li připojit síťový kabel, nejprve připojte kabel do síťového zařízení a teprve poté do počítače.

3. Vložte baterii.
4. Připojte počítač a všechna připojená zařízení do elektrických zásuvek.
5. Zapněte počítač.

Demontáž a montáž součástí

V této části naleznete podrobné informace o postupu demontáže a montáže součástí z počítače.

Doporučené nástroje

Postupy uvedené v tomto dokumentu mohou vyžadovat použití následujících nástrojů:

- malý plochý šroubovák,
- křížový šroubovák,
- malá plastová jehla.

Vyjmutí baterie

1. Postupujte podle pokynů v části *Před manipulací uvnitř počítače*.
2. Posunutím zajišťovacích západek uvolněte baterii.



3. Vysunutím baterii vyjměte z počítače.



Vložení baterie

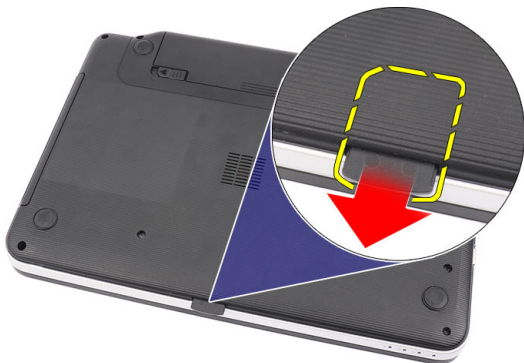
1. Zasunujte baterii do její přihrádky, dokud nezapadne na místo.
2. Postupujte podle pokynů v části *Po manipulaci uvnitř počítače*.

Vyjmutí karty SD (Secure Digital)

1. Postupujte podle pokynů v části *Před manipulací uvnitř počítače*.
2. Zatlačením na paměťovou kartu SD ji uvolněte z počítače.



3. Vysuňte paměťovou kartu SD z počítače.



Vložení karty SD (Secure Digital)

1. Vsunujte paměťovou kartu do slotu, dokud s cvaknutím nezapadne na místo.
2. Postupujte podle pokynů v části *Po manipulaci uvnitř počítače*.

Sejmutí krytu závěsů

1. Postupujte podle pokynů v části *Před manipulací uvnitř počítače*.
2. Vyměňte baterii.
3. Vyšroubujte šrouby, které zajišťují kryt závěsů.



4. Otočte počítač a kryt závěsů sejměte.



Nasazení krytu závěsů

1. Nasadte kryt závěsů a zatlačením jej připevněte k počítači.
2. Obráťte počítač a našroubujte zpět šrouby, které kryt závěsů zajišťují.
3. Vložte baterii.
4. Postupujte podle pokynů v části *Po manipulaci uvnitř počítače*.

Vyjmutí klávesnice

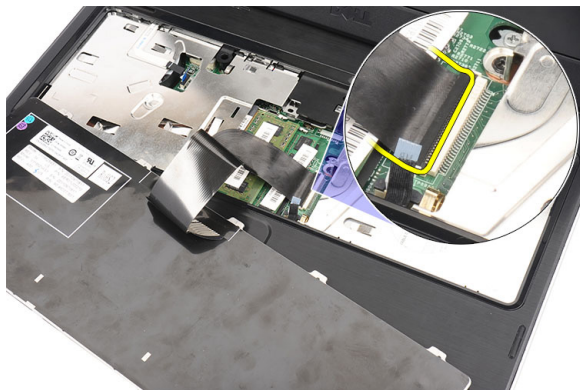
1. Postupujte podle pokynů v části *Před manipulací uvnitř počítače*.
2. Vyměňte baterii.
3. Počínaje pravou stranou klávesnici páčením uvolněte z počítače.



4. Obratíte klávesnici a položíte ji na opěrku rukou.



5. Odpojte kabel klávesnice od základní desky.



6. Vyměňte klávesnici z počítače.



Vložení klávesnice

1. Připojte kabel klávesnice k základní desce.
2. Klávesnici vložte do její pozice pod úhlem 30 stupňů.
3. Zatlačte na klávesnici směrem dolů, aby zapadla na své místo.
4. Vložte baterii.
5. Postupujte podle pokynů v části *Po manipulaci uvnitř počítače*.

Vyjmutí optické jednotky

1. Postupujte podle pokynů v části *Před manipulací uvnitř počítače*.
2. Vyměte baterii.
3. Vyměte klávesnici.
4. Vyšroubujte šroub, který zajišťuje optickou jednotku.



5. Páčením pomocí plochého šroubováku uvolněte optickou jednotku. Vysuňte optickou jednotku směrem ven a vyjměte ji z počítače.

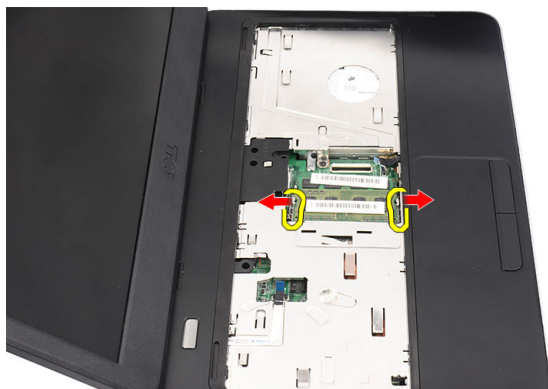


Vložení optické jednotky

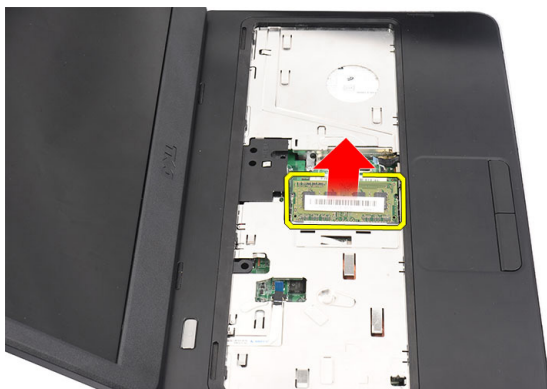
1. Vsuňte optickou jednotku do její pozice na levé straně šasi.
2. Zašroubováním šroubu upevníte optickou jednotku v počítači.
3. Vložte klávesnici.
4. Vložte baterii.
5. Postupujte podle pokynů v části *Po manipulaci uvnitř počítače*.

Vyjmutí paměťového modulu

1. Postupujte podle pokynů v části *Před manipulací uvnitř počítače*.
2. Vyměňte baterii.
3. Vyměňte klávesnici.
4. Zatlačte na zajišťovací svorky směrem od paměťového modulu, dokud se modul neuvolní.



5. Vyměňte paměťový modul z počítače.



Vložení paměťového modulu

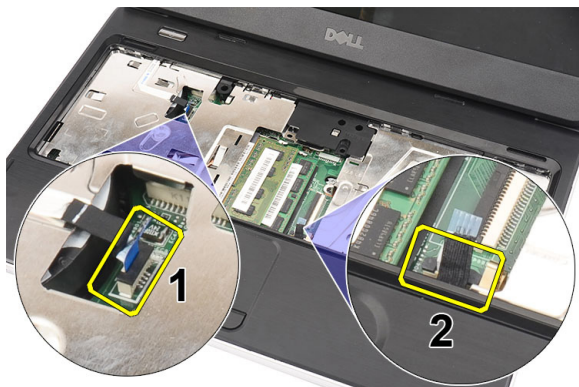
1. Vložte paměťový modul do příslušného slotu.
2. Zatlačte na paměťový modul směrem dolů tak, aby jej svorky zajistily na místě.
3. Vložte klávesnici.
4. Vložte baterii.
5. Postupujte podle pokynů v části *Po manipulaci uvnitř počítače*.

Sejmutí opěrky rukou

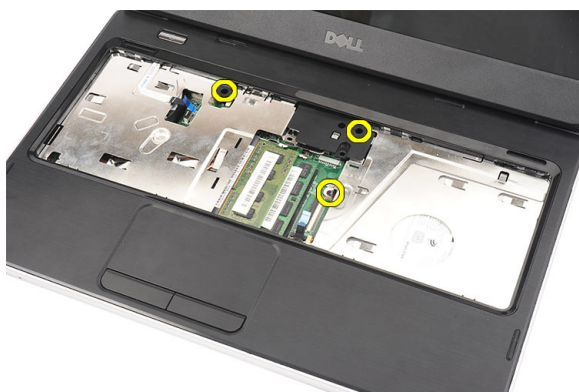
1. Postupujte podle pokynů v části *Před manipulací uvnitř počítače*.
2. Vyměňte baterii.
3. Vyměňte klávesnici.
4. Vyšroubujte šrouby ze základny počítače.



5. Obratěte počítač a odpojte kabel desky tlačítka napájení (1) a kabel dotykové podložky (2).



6. Vyšroubujte šrouby, které upevňují opěrku rukou k počítači.



7. Pomocí plastové jehly uvolněte opěrku rukou opatrným páčením podél okrajů. Zvedněte opěrku rukou a vyjměte ji z počítače.



Nasazení opěrky rukou

1. Opěrku rukou nasazujte směrem k displeji pod úhlem 30 stupňů.
2. Počínaje od okrajů zajistěte západky tlaččením směrem dolů na opěrku rukou, čímž ji upevníte k počítači.
3. Připojte kabel desky tlačítka napájení a kabel dotykové podložky k příslušným konektorům.
4. Našroubujte zpět šrouby, které opěrku rukou připevňují k počítači.
5. Obraťte počítač a namontujte zpět šrouby, které zajišťují spodní kryt.
6. Vložte klávesnici.

7. Vložte baterii.
8. Postupujte podle pokynů v části *Po manipulaci uvnitř počítače*.

Vyjmutí desky tlačítka napájení

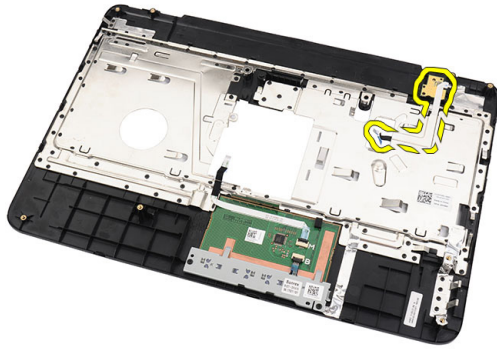
1. Postupujte podle pokynů v části *Před manipulací uvnitř počítače*.
2. Demontujte následující součásti:
 - a) baterii,
 - b) klávesnici,
 - c) opěrku rukou.
3. Odlepte kabel desky tlačítka napájení od opěrky rukou.



4. Obrátte opěrku rukou a vyšroubujte šroub, který k ní upevňuje desku tlačítka napájení.



5. Zvedněte desku tlačítka napájení a otvorem vytáhněte její kabel.



Přípevnění desky tlačítka napájení

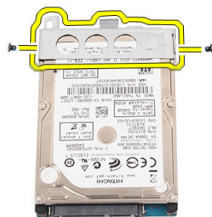
1. Provléčte kabel desky tlačítka napájení otvorem.
2. Umístěte desku tlačítka napájení na její místo.
3. Připevněte desku tlačítka napájení pomocí šroubu.
4. Obráťte počítač a připojte kabel desky tlačítka napájení k opěrce rukou.
5. Nainstalujte tyto součásti:
 - a) opěrku rukou,
 - b) klávesnici,
 - c) baterii.
6. Postupujte podle pokynů v části *Po manipulaci uvnitř počítače*.

Vyjmutí pevného disku

1. Postupujte podle pokynů v části *Před manipulací uvnitř počítače*.
2. Demontujte následující součásti:
 - a) baterii,
 - b) klávesnici,
 - c) opěrku rukou.
3. Posuňte pevný disk a vyjměte jej z počítače.



4. Vyšroubujte šrouby, které zajišťují držák pevného disku, a odpojte držák od pevného disku.



Vložení pevného disku

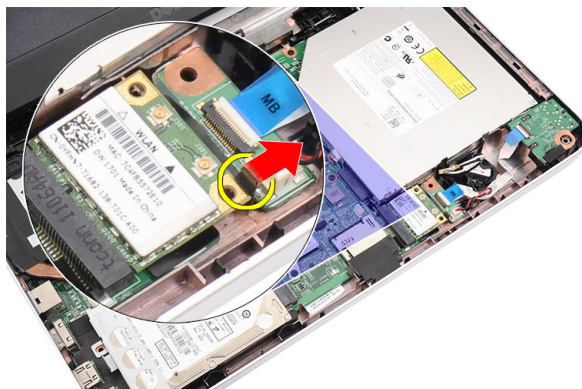
1. Nasaďte držák na pevný disk.
2. Utáhněte šroub, který držák pevného disku upevňuje.
3. Umístěte pevný disk do jeho pozice a posunutím směrem ke konektoru SATA jej na základní desce zajistěte.
4. Nainstalujte tyto součásti:
 - a) opěrku rukou,
 - b) klávesnici,
 - c) baterii.
5. Postupujte podle pokynů v části *Po manipulaci uvnitř počítače*.

Vyjmutí karty WLAN

1. Postupujte podle pokynů v části *Před manipulací uvnitř počítače*.
2. Demontujte následující součásti:
 - a) baterii,
 - b) klávesnici,
 - c) opěrku rukou.
3. Od karty WLAN odpojte všechny antény.



4. Zatlačením na západku uvolněte kartu WLAN z její pozice.



5. Vyměňte kartu WLAN z počítače.

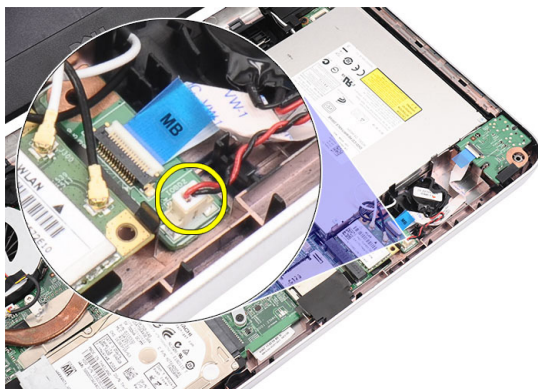


Vložení karty WLAN (Wireless Local Area Network)

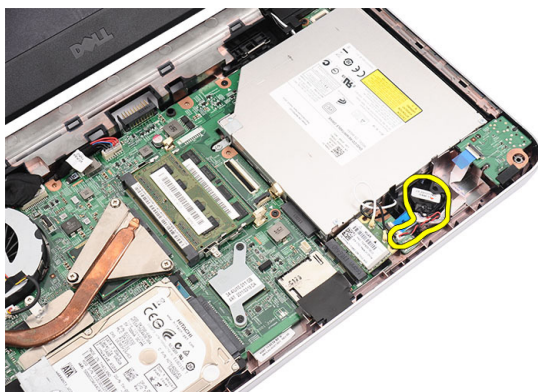
1. Zasuňte kartu WLAN do jejího slotu, dokud neuslyšíte cvaknutí.
2. Připojte antény podle barevného kódu na kartě WLAN.
3. Nainstalujte tyto součásti:
 - a) opěrku rukou,
 - b) klávesnici,
 - c) baterii.
4. Postupujte podle pokynů v části *Po manipulaci uvnitř počítače*.

Vyjmutí knoflíkové baterie

1. Postupujte podle pokynů v části *Před manipulací uvnitř počítače*.
2. Demontujte následující součásti:
 - a) baterii,
 - b) klávesnici,
 - c) opěrku rukou.
3. Odpojte kabel knoflíkové baterie od základní desky.



4. Vyměňte knoflíkovou baterii z počítače.



Vložení knoflíkové baterie

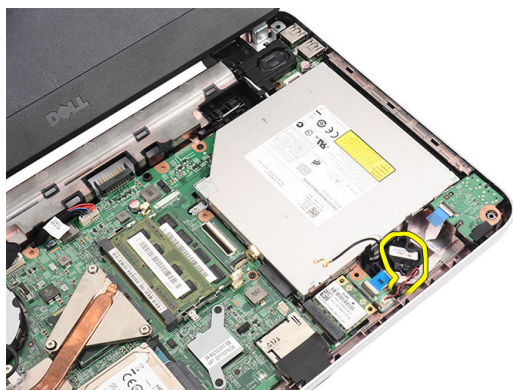
1. Vložte knoflíkovou baterii do její přihrádky.
2. Připojte kabel knoflíkové baterie k základní desce.
3. Nainstalujte tyto součásti:
 - a) opěrku rukou,
 - b) klávesnici,
 - c) baterii.
4. Postupujte podle pokynů v části *Po manipulaci uvnitř počítače*.

Vyjmutí zvukové karty

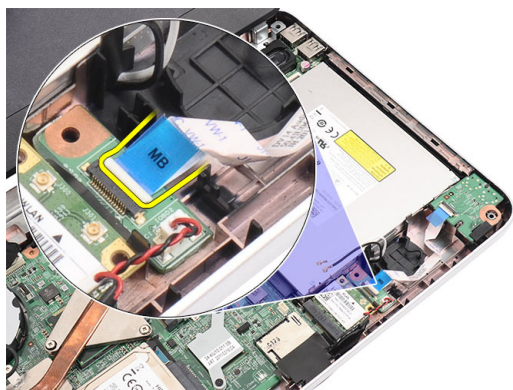
1. Postupujte podle pokynů v části *Před manipulací uvnitř počítače*.
2. Demontujte následující součásti:
 - a) baterii,
 - b) klávesnici,
 - c) opěrku rukou.
3. Odpojte antény karty WLAN, které brání přístupu ke kabelu zvukové karty.



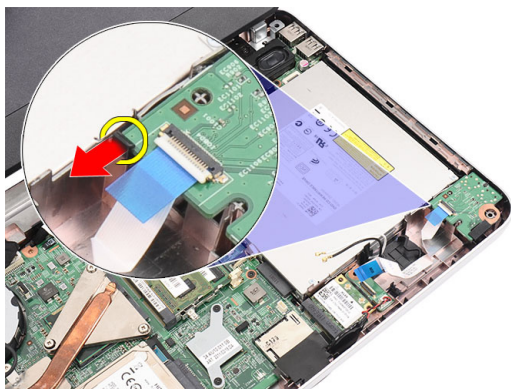
4. Zvedněte knoflíkovou baterii a vyjměte ji z její pozice.



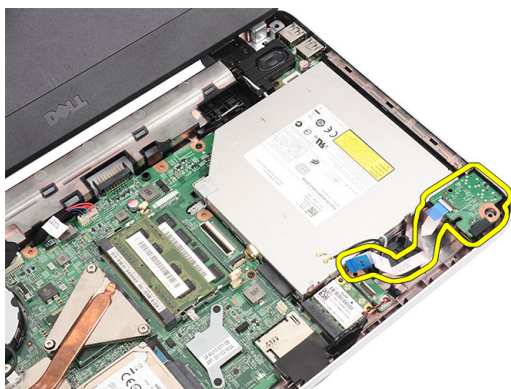
5. Odpojte kabel zvukové karty od základní desky.



6. Uvolněním západky uvolněte zvukovou kartu.



7. Vyměňte zvukovou kartu z počítače.

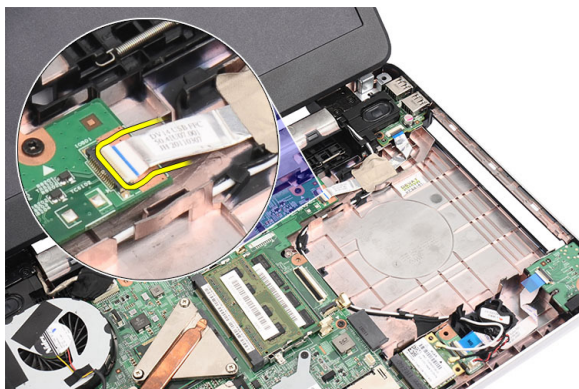


Vložení zvukové karty

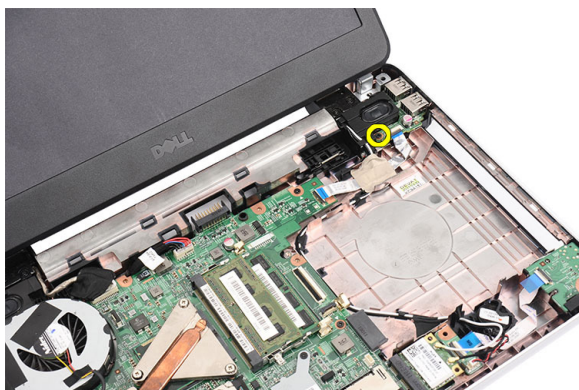
1. Zvukovou kartu vložte do pozice a pomocí západky ji zajistěte.
2. Připojte kabel zvukové karty k základní desce.
3. Knoflíkovou baterii vložte do přihrádky a zarovnejte ji na místě.
4. Připojte antény ke kartě WLAN.
5. Nainstalujte tyto součásti:
 - a) opěrku rukou,
 - b) klávesnici,
 - c) baterii.
6. Postupujte podle pokynů v části *Po manipulaci uvnitř počítače*.

Vyjmutí panelu USB

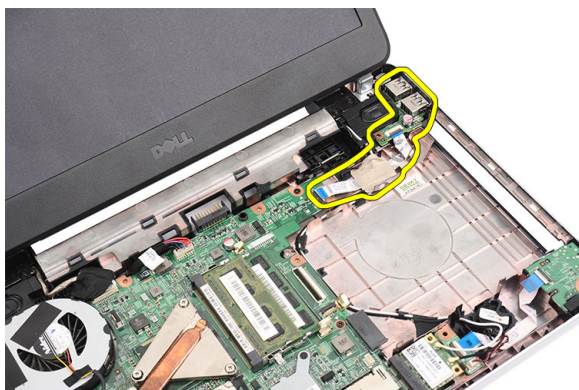
1. Postupujte podle pokynů v části *Před manipulací uvnitř počítače*.
2. Demontujte následující součásti:
 - a) baterii,
 - b) klávesnici,
 - c) optickou jednotku,
 - d) opěrku rukou.
3. Odpojte kabel panelu USB od základní desky.



4. Vyšroubujte šroub, který panel USB zajišťuje.



5. Panel USB zvedněte a vyjměte z počítače.



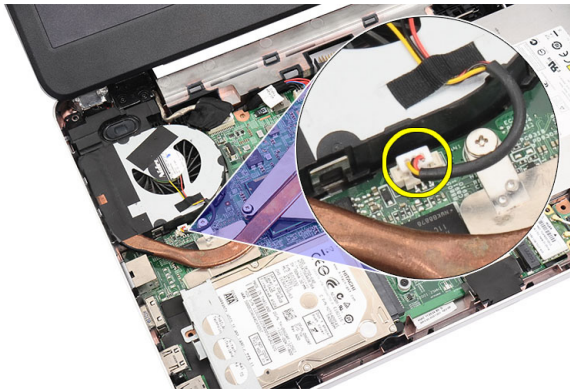
Vložení panelu USB

1. Uložte panel USB na jeho místo v počítači.
2. Našroubujte zpět šroub, který zajišťuje panel USB na místě.
3. Připojte kabel panelu USB k základní desce.
4. Nainstalujte tyto součásti:
 - a) opěrku rukou,
 - b) optickou jednotku,
 - c) klávesnici,

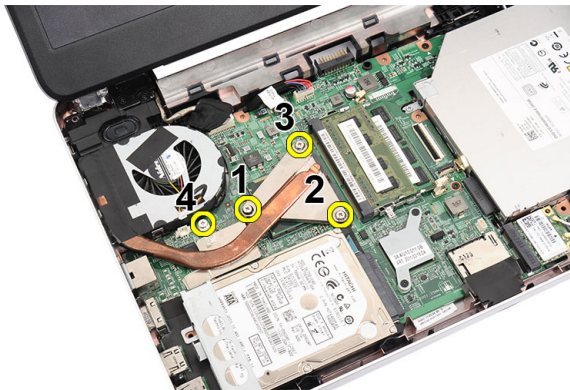
- d) baterii.
- 5. Postupujte podle pokynů v části *Po manipulaci uvnitř počítače.*

Vyjmutí sestavy ventilátoru chladiče

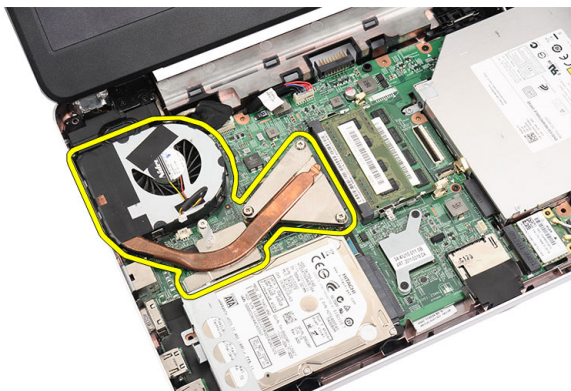
1. Postupujte podle pokynů v části *Před manipulací uvnitř počítače.*
2. Demontujte následující součásti:
 - a) baterii,
 - b) klávesnici,
 - c) opěrku rukou.
3. Odpojte kabel ventilátoru procesoru od základní desky.



4. Vyšroubujte šrouby, které upevňují sestavu ventilátoru chladiče, v pořadí dle obrázku.



5. Vyměňte sestavu ventilátoru chladiče z počítače.

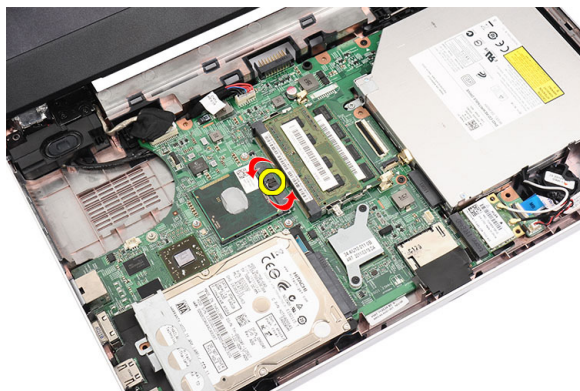


Vložení sestavy ventilátoru chladiče

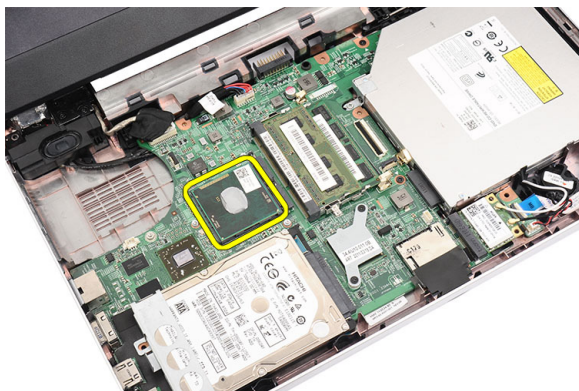
1. Vložte sestavu ventilátoru chladiče a zarovnejte ji na místě.
2. Dotáhněte šrouby, které sestavu ventilátoru chladiče upevňují.
3. Připojte kabel ventilátoru procesoru k základní desce.
4. Nainstalujte tyto součásti:
 - a) opěrku rukou,
 - b) klávesnici,
 - c) baterii.
5. Postupujte podle pokynů v části *Po manipulaci uvnitř počítače*.

Vyjmutí procesoru

1. Postupujte podle pokynů v části *Před manipulací uvnitř počítače*.
2. Demontujte následující součásti:
 - a) baterii,
 - b) klávesnici,
 - c) opěrku rukou.
 - d) sestavu ventilátoru chladiče.
3. Otočte zajišťovacím šroubem procesoru proti směru chodu hodinových ručiček.



4. Procesor zvedněte a vyjměte z počítače.

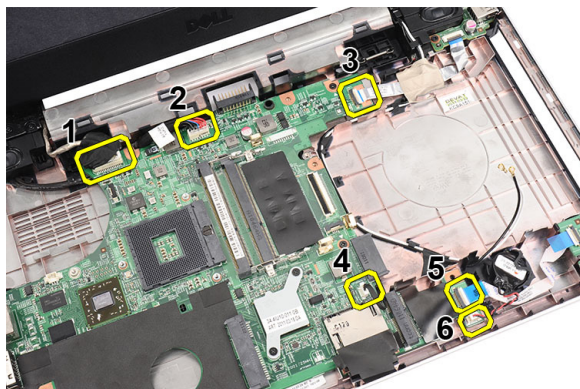


Vložení procesoru

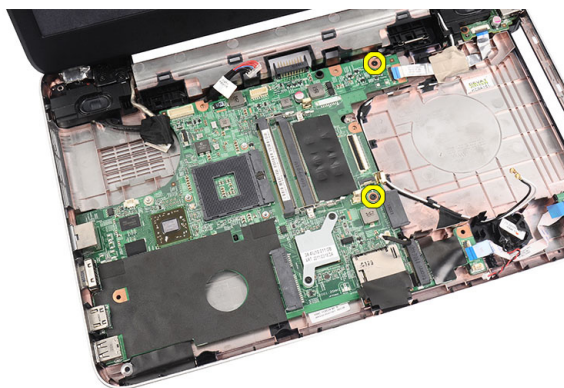
1. Vložte procesor do jeho patice. Ujistěte se, že je správně usazen.
2. Otočte zajišťovací šroub ve směru hodinových ručiček do zamknuté polohy.
3. Nainstalujte tyto součásti:
 - a) sestavu ventilátoru chladiče,
 - b) opěrku rukou,
 - c) klávesnici,
 - d) baterii.
4. Postupujte podle pokynů v části *Po manipulaci uvnitř počítače*.

Vyjmutí základní desky

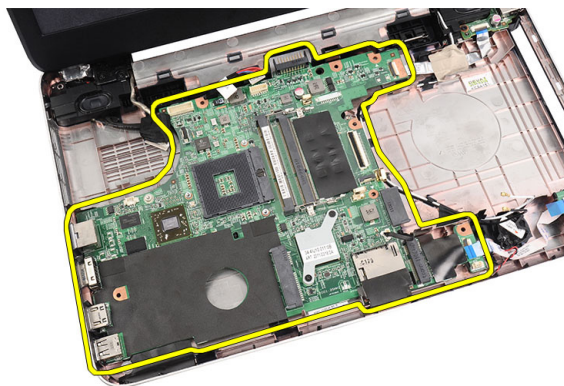
1. Postupujte podle pokynů v části *Před manipulací uvnitř počítače*.
2. Demontujte následující součásti:
 - a) baterii,
 - b) paměťovou kartu SD,
 - c) klávesnici,
 - d) optickou jednotku,
 - e) paměťový modul,
 - f) opěrku rukou,
 - g) pevný disk,
 - h) kartu WLAN,
 - i) sestavu ventilátoru chladiče,
 - j) procesor.
3. Odpojte kabel displeje (1), konektor napájení (2), kabel panelu USB (3), kabel reproduktorů (4), kabel zvukové karty (5) a kabel knoflíkové baterie (6).



4. Vyšroubujte šrouby, které základní desku upevňují.



5. Zvedněte základní desku pod úhlem a vysuňte ji z otvorů pro konektory LAN, VGA, HDMI a USB.



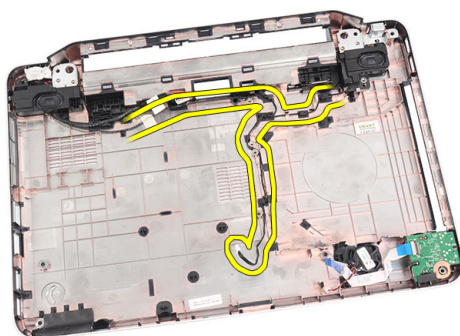
Vložení základní desky

1. Vložte základní desku tak, aby konektory LAN, VGA, HDMI a USB zapadaly do příslušných otvorů, a usadte ji na místě.
2. Našroubujte zpět šrouby, které základní desku zajišťují na místě.
3. Připojte kabel panelu LCD, kabel konektoru napájení, kabel panelu USB, kabel zvukové karty, kabel knoflíkové baterie a kabel reproduktorů.
4. Nainstalujte tyto součásti:
 - a) procesor,
 - b) sestavu ventilátoru chladiče,

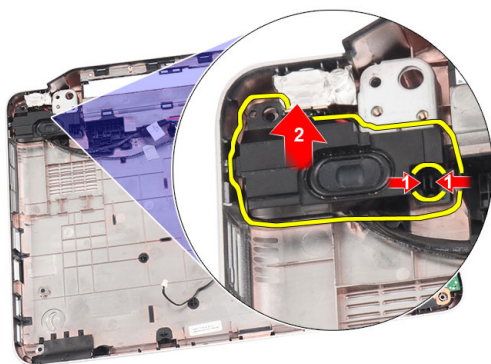
- c) kartu WLAN,
 - d) pevný disk,
 - e) opěrku rukou,
 - f) paměťový modul,
 - g) optickou jednotku,
 - h) klávesnici,
 - i) paměťovou kartu SD,
 - j) baterii.
5. Postupujte podle pokynů v části *Po manipulaci uvnitř počítače.*

Vyjmutí reproduktorů

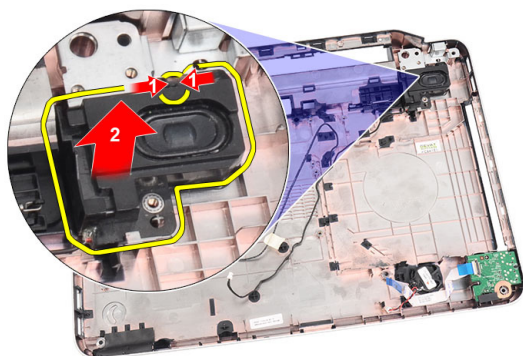
1. Postupujte podle pokynů v části *Před manipulací uvnitř počítače.*
2. Demontujte následující součásti:
 - a) baterii,
 - b) paměťovou kartu SD,
 - c) klávesnici,
 - d) optickou jednotku,
 - e) paměťový modul,
 - f) opěrku rukou,
 - g) pevný disk,
 - h) kartu WLAN,
 - i) panel USB,
 - j) sestavu ventilátoru chladiče,
 - k) procesor,
 - l) základní desku,
 - m) kryt závěsu,
 - n) sestavu displeje.
3. Uvolněte kabel reproduktoru z vedení kabelů.



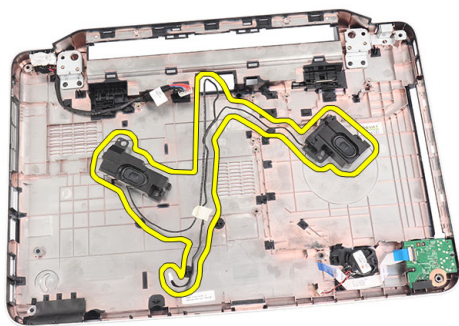
4. Zatlačte na jisticí západky a zvedněte levý reproduktor.



5. Zatlačte na jisticí západky a zvedněte pravý reproduktor.



6. Odeberte sestavu reproduktorů a jejich kabely z počítače.



Vložení reproduktorů

1. Vložte levý i pravý reproduktor do jejich pozic a zde je zajistěte.
2. Uložte kabel reproduktorů do vedení v šasi.
3. Nainstalujte tyto součásti:
 - a) sestavu displeje,
 - b) kryt závěsu,
 - c) základní desku,
 - d) procesor,

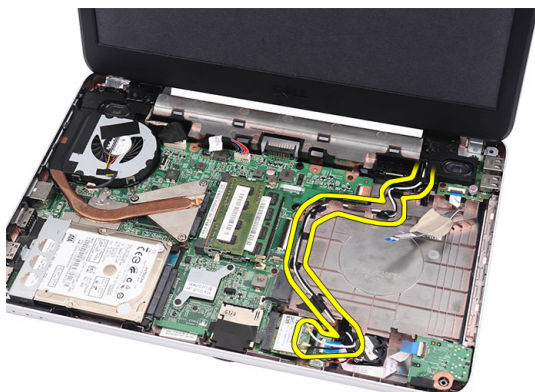
- e) sestavu ventilátoru chladiče,
 - f) panel USB,
 - g) kartu WLAN,
 - h) pevný disk,
 - i) opěrku rukou,
 - j) paměťový modul,
 - k) optickou jednotku,
 - l) klávesnici,
 - m) paměťovou kartu SD,
 - n) baterii.
4. Postupujte podle pokynů v části *Po manipulaci uvnitř počítače*.

Demontáž sestavy displeje

1. Postupujte podle pokynů v části *Před manipulací uvnitř počítače*.
2. Demontujte následující součásti:
 - a) baterii,
 - b) kryt závěsu,
 - c) klávesnici,
 - d) optickou jednotku,
 - e) opěrku rukou.
3. Odpojte kabel panelu USB od základní desky. Získáte tak přístup k anténám WLAN.



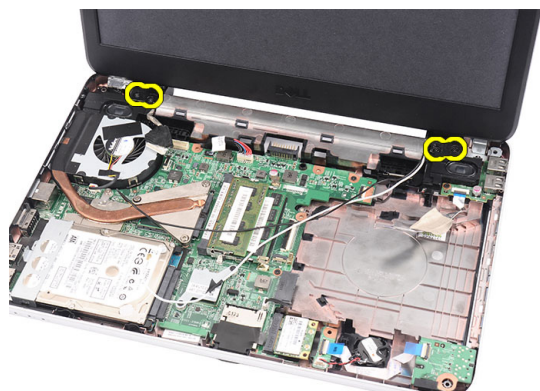
4. Odpojte antény WLAN a uvolněte je z vedení kabelů v šasi.



5. Odpojte kabel displeje od základní desky.



6. Vyšroubujte šrouby, které zajišťují levý a pravý závěs.



7. Zvedněte sestavu displeje a sejměte ji z počítače.



Vložení sestavy displeje

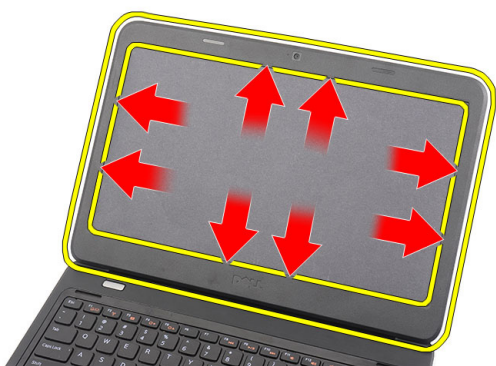
1. Vložte závěsy sestavy displeje do jejich držáků.
2. Našroubujte zpět šrouby, které upevňují levý a pravý závěs na místě.
3. Připojte kabel displeje k základní desce.
4. Zarovnejte kabely antén WLAN do držáku a připojte antény ke kartě WLAN.
5. Připojte kabel panelu USB.
6. Nainstalujte tyto součásti:

- a) opěrku rukou,
- b) optickou jednotku,
- c) klávesnici,
- d) kryt závěsu,
- e) baterii.

7. Postupujte podle pokynů v části *Po manipulaci uvnitř počítače*.

Sejmutí rámečku displeje

1. Postupujte podle pokynů v části *Před manipulací uvnitř počítače*.
2. Vyjměte baterii.
3. Počínaje od spodní části páčením uvolňujte rámeček ze sestavy displeje a postupně se dopravujte až k pravému a levému rohu.



4. Sejměte rámeček ze sestavy displeje.

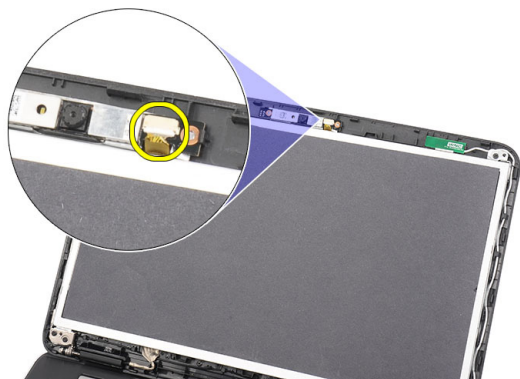


Nasazení rámečku displeje

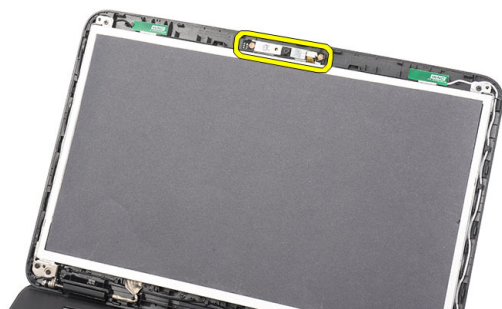
1. Umístěte rámeček displeje na horní kryt.
2. Počínaje spodním okrajem zajistěte západky postupným tlačáním na rámeček displeje.
3. Vložte baterii.
4. Postupujte podle pokynů v části *Po manipulaci uvnitř počítače*.

Vyjmutí kamery

1. Postupujte podle pokynů v části *Před manipulací uvnitř počítače*.
2. Vyměňte baterii.
3. Sejměte rámeček displeje.
4. Odpojte kabel od modulu kamery.



5. Uvolněte západku, zvedněte kameru a vyjměte ji z počítače.



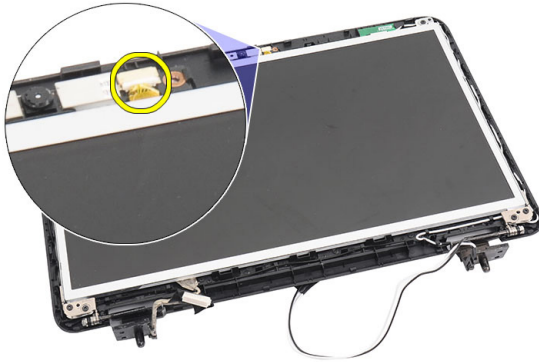
Vložení kamery

1. Vložte modul kamery na jeho místo.
2. Připojte kabel k modulu kamery.
3. Nasaďte rámeček displeje.
4. Vložte baterii.
5. Postupujte podle pokynů v části *Po manipulaci uvnitř počítače*.

Vyjmutí panelu displeje

1. Postupujte podle pokynů v části *Před manipulací uvnitř počítače*.
2. Demontujte následující součásti:
 - a) baterii,
 - b) kryt závěsu,

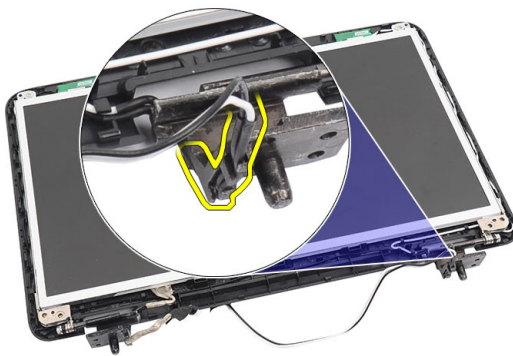
- c) klávesnici,
 - d) optickou jednotku,
 - e) opěrku rukou,
 - f) sestavu displeje,
 - g) rámeček displeje.
3. Odpojte kabel od modulu kamery.



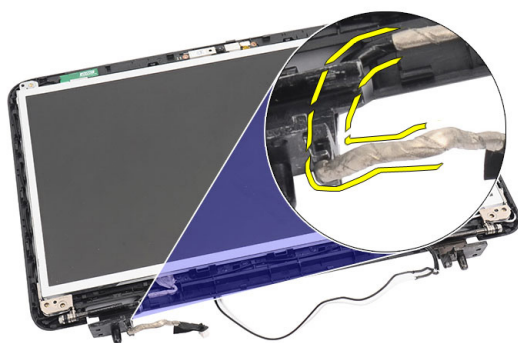
4. Vyšroubujte šrouby, které zajišťují držáky a závěsy displeje.



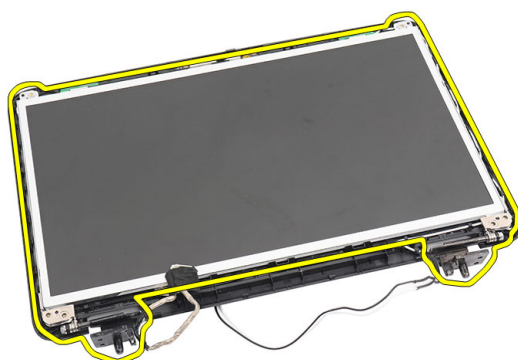
5. Uvolněte antény bezdrátového připojení z pravého závěsu.



6. Uvolněte kabel displeje z levého závěsu.



7. Zvedněte panel displeje a držáky z horního krytu displeje.



8. Vyšroubujte šrouby z pravého i levého držáku displeje a vyjměte panel displeje.



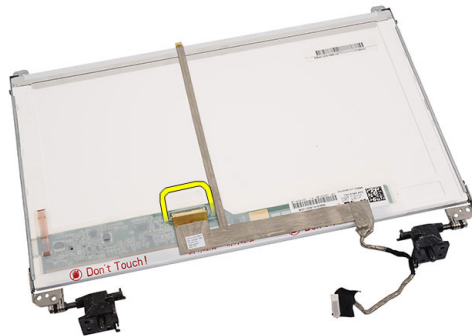
Vložení panelu displeje

1. Nasaďte levý i pravý držák na panel displeje a připevněte je šrouby.
2. Vložte kabel displeje a antény bezdrátového připojení a vedte je pravým a levým závěsem.
3. Umístěte panel displeje s držáky do horního krytu.
4. Zarovnejte kabely antén WLAN do držáku a připojte antény ke kartě WLAN.
5. Našroubujte zpět šrouby, které zajišťují panel displeje a držáky.
6. Připojte kabel k modulu kamery.

7. Nainstalujte tyto součásti:
 - a) rámeček displeje,
 - b) sestavu displeje,
 - c) opěrku rukou,
 - d) optickou jednotku,
 - e) klávesnici,
 - f) kryt závěsu,
 - g) baterii.
8. Postupujte podle pokynů v části *Po manipulaci uvnitř počítače.*

Vyjmutí kabelu displeje

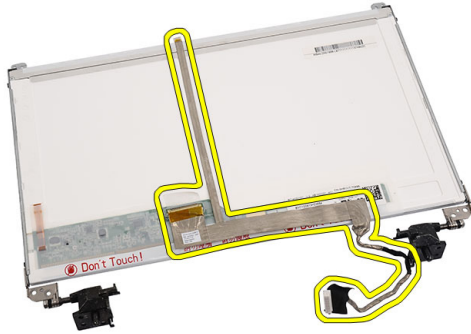
1. Postupujte podle pokynů v části *Před manipulací uvnitř počítače.*
2. Demontujte následující součásti:
 - a) baterii,
 - b) kryt závěsu,
 - c) klávesnici,
 - d) optickou jednotku,
 - e) opěrku rukou,
 - f) sestavu displeje,
 - g) rámeček displeje,
 - h) panel displeje.
3. Odlepte pásku, která zakrývá konektor displeje.



4. Odpojte kabel displeje od panelu displeje.



5. Oddělte celý kabel displeje od lepicí pásky, která jej upevňuje k panelu displeje, a kabel vyjměte.



Vložení kabelu displeje

1. Přilepte kabel displeje k panelu displeje.
2. Připojte kabel displeje k panelu displeje a zajistěte je páskou.
3. Nainstalujte tyto součásti:
 - a) panel displeje,
 - b) rámeček displeje,
 - c) sestavu displeje,
 - d) opěrku rukou,
 - e) optickou jednotku,
 - f) klávesnici,
 - g) kryt závěsu,
 - h) baterii.
4. Postupujte podle pokynů v části *Po manipulaci uvnitř počítače*.

Nastavení systému

Nástroj Nastavení systému umožňuje spravovat hardware počítače a měnit možnosti v systému BIOS. V nástroji Nastavení systému můžete provádět následující:

- Měnit nastavení NVRAM po přidání nebo odebrání hardwaru
- Prohlížet konfiguraci hardwaru počítače
- Povolit nebo zakázat integrovaná zařízení
- Měnit mezní limity výkonu a napájení
- Spravovat zabezpečení počítače

Sekvence spouštění

Sekvence spouštění umožňuje obejít pořadí spouštěcích zařízení nastavené v nástroji Nastavení systému a spouštět počítač přímo z vybraného zařízení (například optické jednotky nebo pevného disku). Během testu POST (Power-on Self Test) po zobrazení loga Dell máte k dispozici následující možnosti:

- Vstup do nastavení systému stisknutím klávesy <F2>
- Vyvolání jednorázové nabídky zavádění systému stisknutím klávesy <F12>

Jednorázová nabídka zavádění systému obsahuje zařízení, ze kterých můžete spustit počítač a možnost diagnostiky. Možnosti nabídky zavádění jsou následující:

- Removable Drive (Vyjímatelný disk) (je-li k dispozici)
- STXXXX Drive (Jednotka STXXXX)



POZNÁMKA: XXX představuje číslo jednotky SATA.

- Optical Drive (Optická jednotka)
- Diagnostics (Diagnostika)



POZNÁMKA: Po výběru možnosti Diagnostics (Diagnostika) se zobrazí obrazovka diagnostiky ePSA.

Na obrazovce s pořadím zavádění jsou k dispozici také možnosti přístupu na obrazovku nástroje Nastavení systému.


Navigační klávesy

V následující tabulce naleznete klávesy pro navigaci nastavením systému.



POZNÁMKA: V případě většiny možností nastavení systému se provedené změny zaznamenají, ale použijí se až po restartu počítače.

Tabulka 1. Navigační klávesy

Klávesy	Navigace
Šipka nahoru	Přechod na předchozí pole.
Šipka dolů	Přechod na další pole.
<Enter>	Výběr hodnoty ve vybraném poli (je-li to možné) nebo přechod na odkaz v poli.
Mezerník	Rozbalení a sbalení rozevírací nabídky (je-li to možné).
<Tab>	Přechod na další specifickou oblast.
	 POZNÁMKA: Pouze u standardního grafického prohlížeče.
<Esc>	Přechod na předchozí stránku až do dosažení hlavní obrazovky. Stiskem klávesy <Esc> na hlavní obrazovce zobrazíte výzvu k uložení všech neuložených změn a restartu systému.
<F1>	Zobrazení souboru s nápovědou k nástroji Nastavení systému.

Možnosti programu Nastavení systému

Main

System Information	Zobrazí číslo modelu počítače.
System Date	Nastavuje datum interního kalendáře počítače.
System Time	Nastavuje čas interního kalendáře počítače.
BIOS Version	Zobrazí verzi systému BIOS.
Product Name	Zobrazí název produktu a číslo modelu.
Service Tag	Zobrazí výrobní číslo počítače.
Asset Tag	Zobrazí inventární číslo počítače (je-li k dispozici).
CPU Type	Zobrazí typ procesoru.
CPU Speed	Zobrazí rychlost procesoru.
CPU ID	Zobrazí identifikační číslo procesoru.
L1 Cache Size	Zobrazí velikost cache L1 procesoru.
L2 Cache Size	Zobrazí velikost cache L2 procesoru.
L3 Cache Size	Zobrazí velikost cache L3 procesoru.
Extended Memory	Zobrazí velikost paměti nainstalované v počítači.
System Memory	Zobrazí velikost paměti vestavěné v počítači.
Memory Speed	Zobrazí rychlost paměti.
Fixed HDD	Zobrazí modelové číslo a kapacitu pevného disku.
SATA ODD	Zobrazí číslo modelu a kapacitu optické jednotky.
AC Adapter Type	Zobrazí typ napájecího adaptéru.

Advanced

Intel SpeedStep	Povolí nebo zakáže funkci Intel SpeedStep.	Výchozí hodnota: Enabled (Povoleno)
Virtualization	Povolí nebo zakáže funkci virtualizace od společnosti Intel.	Výchozí hodnota: Enabled (Povoleno)
Integrated NIC	Povolí nebo zakáže napájení integrované síťové karty.	Výchozí hodnota: Enabled (Povoleno)
USB Emulation	Povolí nebo zakáže funkci emulace USB.	Výchozí hodnota: Enabled (Povoleno)
USB Wake Support	Umožňuje povolit obnovení systému z pohotovostního režimu pomocí zařízení USB. Tato funkce je povolena pouze v případě, že je připojen napájecí adaptér.	Výchozí hodnota: Disabled (Zakázáno)
SATA Operation	Umožňuje nastavit pro řadič SATA režim AHCI nebo ATA.	Výchozí hodnota: AHCI
Adapter Warnings	Povolí nebo zakáže varování adaptéru.	Výchozí hodnota: Enabled (Povoleno)
Function Key Behavior	Určuje chování funkčních klávesy <Fn>.	Výchozí nastavení: Function key first (Nejprve funkční klávesa)
Charger Behavior	Určuje, zda má být po připojení ke zdroji napájení nabíjena baterie počítače.	Výchozí hodnota: Enabled (Povoleno)
Miscellaneous Devices	Tato pole umožňují povolení nebo zakázání různých integrovaných zařízení.	

Security

Set Service Tag	V tomto poli se zobrazuje výrobní číslo systému. Jestliže nebylo dosud zadáno, můžete jej zadat do tohoto pole.
Set Supervisor Password	Umožňuje změnit nebo odstranit heslo správce.
Set HDD Password	Umožňuje nastavit heslo pro interní pevný disk počítače.
Password Bypass	Umožňuje obejít výzvy k zadání systémového hesla a hesla pro interní pevný disk při restartování systému nebo obnově z režimu hibernace.
Computrace	Povolí nebo zakáže funkci Computrace.

Boot

Boot Priority Order	Určuje pořadí jednotlivých zařízení, z nichž je při zapnutí počítače zaváděn systém.
Hard Disk Drives	Určuje, ze kterého pevného disku se zavede systém.
USB Storage Device	Určuje, ze kterého paměťového zařízení USB se zavede systém.

CD/DVD ROM Drives

Určuje, ze kterého jednotky CD/DVD se zavede systém.

Network



Určuje, ze kterého síťového zařízení se zavede systém.

Exit

V této části je možné uložit, zrušit či nahrát výchozí nastavení před ukončením programu Nastavení systému.

Aktualizace systému BIOS

Aktualizaci systému BIOS (nastavení systému) doporučujeme provádět při výměně základní desky nebo je-li k dispozici nová verze. V případě notebooků se ujistěte, že je baterie plně nabitá, a připojte jej k elektrické zásuvce

1. Restartujte počítač.
2. Přejděte na stránku support.dell.com/support/downloads.
3. Máte-li k dispozici Servisní označení nebo Kód expresní služby počítače:
 -  **POZNÁMKA:** V případě stolních počítačů je servisní označení uvedeno na přední straně počítače.
 -  **POZNÁMKA:** V případě notebooků je servisní označení uvedeno na spodní straně počítače.
 - a) Zadejte **servisní označení** nebo **kód expresní služby** a klepněte na tlačítko **Submit** (Odeslat).
 - b) Klepněte na tlačítko **Submit** (Odeslat) a pokračujte krokem 5.
4. Nemáte-li k dispozici Servisní označení nebo Kód expresní služby počítače, vyberte jednu z následujících možností:
 - a) **Automatically detect my Service Tag for me (Automaticky detekovat Servisní označení)**
 - b) **Choose from My Products and Services List (Vybrat položku ze seznamu mých produktů a služeb)**
 - c) **Choose from a list of all Dell products (Vybrat položku ze seznamu všech produktů společnosti Dell)**
5. Na obrazovce s aplikacemi a ovladači vyberte v rozvíracím seznamu **Operating System** (Operační systém) možnost **BIOS**.
6. Vyhledejte nejnovější soubor se systémem BIOS a klepněte na tlačítko **Download File** (Stáhnout soubor).
7. V okně **Please select your download method below** (Zvolte metodu stažení) klepněte na tlačítko **Download Now** (Stáhnout).

Zobrazí se okno **File Download** (Stažení souboru).
8. Klepnutím na tlačítko **Save** (Uložit) uložíte soubor do počítače.
9. Klepnutím na tlačítko **Run** (Spustit) v počítači nainstalujete aktualizované nastavení systému BIOS.

Postupujte podle pokynů na obrazovce.


Heslo k systému a nastavení

Vytvořením hesla systému a hesla nastavení můžete zabezpečit svůj počítač.

Typ hesla	Popis
Heslo systému	Heslo, které je třeba zadat před přihlášením se k počítači.
Heslo nastavení	Heslo, které je třeba zadat před získáním přístupu a možností provádění změn v nastavení systému BIOS v počítači.


 **VÝSTRAHA:** Heslo nabízí základní úroveň zabezpečení dat v počítači.

 **VÝSTRAHA:** Pokud počítač nebude uzamčen nebo zůstane bez dozoru, k uloženým datům může získat přístup kdokoli.

 **POZNÁMKA:** Počítač, který vám zašleme, má funkci hesla systému a hesla nastavení vypnutou.

Přiřazení hesla k systému a hesla k nastavení

Přiřadit nové **heslo systému** nebo **heslo nastavení** či změnit stávající **heslo systému** nebo **heslo nastavení** můžete pouze v případě, že v nastavení **Password Status** (Stav hesla) je vybrána možnost **Unlocked** (Odemčeno). Jestliže je u stavu hesla vybrána možnost **Locked** (Zamčeno), heslo systému nelze měnit.

 **POZNÁMKA:** Pokud propojku pro heslo nepoužijete, stávající heslo systému a heslo nastavení odstraníte a k přihlášení k počítači není třeba heslo systému používat.

Nastavení systému otevřete stisknutím tlačítka <F2> ihned po spuštění či restartu počítače.

1. Na obrazovce **System BIOS** (Systém BIOS) nebo **System Setup** (Nastavení systému) vyberte možnost **System Security** (Zabezpečení systému) a klepněte na tlačítko <Enter>. Otevře se obrazovka **System Security** (Zabezpečení systému).
2. Na obrazovce **System Security** (Zabezpečení systému) ověřte, zda je v nastavení **Password Status** (Stav hesla) vybrána možnost **Unlocked** (Odemčeno).
3. Vyberte možnost **System Password** (Heslo systému), zadejte heslo systému a stiskněte klávesu <Enter> nebo <Tab>. Nové heslo systému přiřaďte podle následujících pokynů:
 - Heslo smí obsahovat nejvýše 32 znaků.
 - Heslo smí obsahovat čísla od 0 do 9.
 - Povolena jsou pouze malá písmena (velká písmena jsou zakázána).
 - Povoleny jsou pouze následující zvláštní znaky: mezera, ("), (+), (.), (-), (.), (/), (:), (|), (\), (|), (`).

Po zobrazení výzvy znovu zadejte heslo systému.

4. Zadejte dříve zadané heslo systému a klepněte na tlačítko **OK**.
5. Vyberte možnost **Setup Password** (Heslo nastavení), zadejte heslo systému a stiskněte klávesu <Enter> nebo <Tab>. Zobrazí se zpráva s požadavkem o opětovné zadání hesla nastavení.
6. Zadejte dříve zadané heslo nastavení a klepněte na tlačítko **OK**.
7. Po stisku klávesy <Esc> se zobrazí zpráva s požadavkem o uložení změn.
8. Stiskem klávesy <Y> změny uložíte. Počítač se restartuje.

Odstranění nebo změna stávajícího hesla k systému nebo nastavení

Před pokusem o odstranění nebo změnu stávajícího hesla systému nebo nastavení se ujistěte, že je v nabídce **Password Status** (Stav hesla) vybrána možnost **Unlocked** (Odemčeno). Pokud je v nabídce **Password Status** (Stav hesla) vybrána možnost **Locked** (Zamčeno), stávající heslo systému nebo nastavení odstranit ani změnit nelze.

Nástroj Nastavení systému otevřete stiskem tlačítka <F2> ihned po spuštění či restartu počítače.

1. Na obrazovce **System BIOS** (Systém BIOS) nebo **System Setup** (Nastavení systému) vyberte možnost **System Security** (Zabezpečení systému) a klepněte na tlačítko <Enter>. Otevře se obrazovka **System Security** (Zabezpečení systému).
2. Na obrazovce **System Security** (Zabezpečení systému) ověřte, zda je v nastavení **Password Status** (Stav hesla) vybrána možnost **Unlocked** (Odemčeno).

3. Po odstranění stávajícího hesla systému vyberte možnost **System Password** (Heslo systému) a stiskněte klávesu <Enter> nebo <Tab>.
4. Po odstranění stávajícího hesla nastavení vyberte možnost **Setup Password** (Heslo nastavení) a stiskněte klávesu <Enter> nebo <Tab>.



POZNÁMKA: Po změně hesla systému nebo nastavení zadejte po zobrazení výzvy nové heslo. Jestliže heslo systému nebo nastavení odstraníte, potvrďte po zobrazení výzvy své rozhodnutí.

5. Po stisku klávesy <Esc> se zobrazí zpráva s požadavkem o uložení změn.
6. Stiskem klávesy <Y> uložíte změny a nástroj Nastavení systému ukončíte.
Počítač se restartuje.

Diagnostika

Vyskytnou-li se potíže s počítačem, spusťte před kontaktováním společnosti Dell a vyhledáním technické podpory diagnostiku ePSA. Cílem diagnostiky je vyzkoušet hardware počítače bez nutnosti použít dodatečné zařízení nebo rizika ztráty dat. Pokud nedokážete problém sami napravit, výsledky diagnostiky mohou zaměstnancům podpory pomoci ve vyřešení problému za vás.

Rozšířená diagnostika vyhodnocení systému před jeho spuštěním (ePSA)

Diagnostika ePSA (známá také jako diagnostika systému) slouží k provedení kompletní kontroly hardwaru. Diagnostika ePSA je součástí systému BIOS a lze ji spustit pouze v systému BIOS. Vestavná diagnostika systému nabízí řadu možností, se kterými můžete u konkrétních zařízení nebo jejich skupin provádět následující:

- Spouštět testy automaticky nebo v interaktivním režimu
- Opakovat testy
- Zobrazit nebo ukládat výsledky testů
- Procházet testy a využitím dalších možností testu získat dodatečné informace o zařízeních, u kterých test selhal
- Prohlížet stavové zprávy s informacemi o úspěšném dokončení testu
- Prohlížet chybové zprávy s informacemi o problémech, ke kterým během testu došlo



VÝSTRAHA: Systémovou diagnostiku používejte pouze k testování vlastního počítače. Použití u jiných počítačů může mít za následek neplatné výsledky nebo zobrazení chybových zpráv.



POZNÁMKA: Některé testy u konkrétních zařízení vyžadují zásah uživatele. Během provádění diagnostických testů se proto nevzdalujte od počítače.

1. Zapněte počítač.
2. Během spuštění počítače vyčkejte na zobrazení loga Dell a stiskněte klávesu <F12>.
3. Na obrazovce se spouštěcí nabídkou vyberte možnost **Diagnostics** (Diagnostika).
Zobrazí se okno **Enhanced Pre-boot System Assessment** (Rozšířené vyhodnocení systému před jeho spuštěním) se všemi zařízeními v počítači. Diagnostické testy proběhnou u všech uvedených zařízení.
4. Chcete-li spustit diagnostický test u konkrétního zařízení, stiskněte klávesu <Esc> a klepnutím na tlačítko **Yes** (Ano) ukončete diagnostický test.
5. V levém podokně vyberte požadované zařízení a klepněte na tlačítko **Run Tests** (Spustit testy).
6. V případě jakéhokoli problému se zobrazí chybové kódy.
Chybový kód si poznamenejte a obraťte se na společnost Dell.

Indikátory stavu baterie

Jestliže je počítač připojen k elektrické zásuvce, svítí indikátor stavu baterie následujícím způsobem:

- **Střídavě bliká žlutý a bílý indikátor:** K notebooku je připojen neověřený napájecí adaptér nebo adaptér, který zařízení Dell nepodporují.
- **Střídavě bliká žlutý indikátor a svítí bílý indikátor:** Dočasné selhání baterie při připojení napájecího adaptéru.

- **Stále bliká žlutý indikátor:** Úplné selhání baterie při připojení napájecího adaptéru.
- **Indikátor nesvítí :** Baterie se nachází v režimu úplného nabití při připojení napájecího adaptéru.
- **Svítí bílý indikátor** – Baterie se nabíjí při připojeném napájecím adaptéru.

Indikátory stavu zařízení



Rozsvítí se po zapnutí počítače. Bliká, jestliže je počítač v režimu řízení spotřeby.



Rozsvítí se, jestliže počítač čte či zapisuje data.



Svítí nebo bliká dle stavu nabití baterie.





Rozsvítí se, jestliže je aktivována bezdrátová síť.

Zvukové signály diagnostiky

Systém může při spuštění vydávat řadu pípnutí, pokud nelze chyby nebo problémy zobrazit na displeji. Tato řada zvuků neboli zvukových signálů označuje různé problémy. Prodleva mezi jednotlivými pípnutími je 300 ms, prodleva mezi jednotlivými sadami pípnutí je 3 s a pípnutí trvá 300 ms. Po každém pípnutí a každé sadě pípnutí systém BIOS rozpozná případné stisknutí tlačítka napájení. Pokud uživatel tlačítko stiskne, systém BIOS ukončí smyčky a systém normálně vypne a zapne.

Signál	Příčina a postup řešení problému
1	Byla zjištěna chyba v kontrolním součtu ROM BIOS nebo součet probíhá. Došlo k poruše základní desky, poškození systému BIOS nebo poruše paměti ROM.
2	Nebyla zjištěna žádná paměť RAM. Nebyly zjištěny žádné paměťové moduly.
3	Došlo k chybě čipové sady (čipová sada North Bridge a South Bridge, chyba DMA/IMR/časovače), chybě testu hodin, chybě brány A20, chybě čipu Super I/O nebo chybě testu řadiče klávesnice. Došlo k poruše základní desky.
4	Došlo k chybě čtení/zápisu paměti RAM. Došlo k poruše paměti.
5	Došlo k chybě napájení hodin reálného času. Došlo k poruše baterie čipu CMOS.
6	Došlo k chybě testu systému BIOS grafické karty. Došlo k poruše grafické karty.
7	Došlo k poruše procesoru. Došlo k poruše procesoru.
8	Displej. Došlo k poruše displeje.

Technické údaje

 **POZNÁMKA:** Nabídky se mohou lišit podle oblasti. Další informace týkající se konfigurace najdete v nabídce tlačítka Start.  (Ikona Start) → **Nápověda a podpora** a výběrem příslušné možnosti zobrazíte informace o počítači.

Tabulka 2. Systémové informace

Funkce	Specifikace
Čipová sada	Čipová sada Intel HM75 Express
Šířka sběrnice DRAM	64 bitů
Paměť Flash EPROM	SPI 32 Mb

Tabulka 3. Procesor

Funkce	Specifikace
Typy	<ul style="list-style-type: none"> • Intel Celeron • Intel Core řady i3 • Intel Core řady i5
Mezipaměť L2	až 6 MB

Tabulka 4. Paměť

Funkce	Specifikace
Konektor paměti	dva sloty SODIMM
Kapacita paměti	2 GB nebo 4 GB
Typ paměti	DDR3 SDRAM (1333 MHz a 1600 MHz)
Minimální velikost paměti	1 GB
Maximální velikost paměti	8 GB

Tabulka 5. Zvukový adaptér

Funkce	Specifikace
Typ	High Definition Audio 2.1
Řadič	Cirrus Logic CS4213D
Převod stereofonního signálu	24bitový (analogový signál na digitální a digitální na analogový)
Rozhraní:	
Interní	High Definition Audio

Funkce	Specifikace
Externí	konektor pro mikrofon / stereofonní sluchátka / externí reproduktory
Reproduktory	2 x 2 W
Ovládání hlasitosti	funkční klávesy na klávesnici a nabídky programů

Tabulka 6. Grafický adaptér

Funkce	Specifikace
Typ	<ul style="list-style-type: none"> • integrovaná na základní desce • samostatná
Datová sběrnice:	
UMA	integrovaná sběrnice videa
Samostatná	<ul style="list-style-type: none"> • PCI-E x16 Gen1 • PCI-E x16 Gen2
Řadič videa:	
UMA	<ul style="list-style-type: none"> • Intel HD Graphics • Intel HD Graphics 3000 • Intel HD Graphics 4000
Samostatný (Vostro 2420)	nVidia GeForce GT 620M

Tabulka 7. Kamera

Funkce	Specifikace
Rozlišení kamery	1,3 megapixelů
Rozlišení videa (max.)	640 x 480 při 30 fps

Tabulka 8. Komunikace

Funkce	Specifikace
Síťový adaptér	ethernetová síť LAN 10/100/1000 Mb/s
Bezdrátové připojení	bezdrátová místní síť WLAN (Wireless Local Area Network)

Tabulka 9. Porty a konektory

Funkce	Specifikace
Zvuk	konektor mikrofonu, konektor pro stereofonní sluchátka/ reproduktory
Obraz	<ul style="list-style-type: none"> • jeden 15kolíkový konektor VGA • jeden 19kolíkový konektor HDMI

Funkce	Specifikace
Síťový adaptér	jeden konektor RJ-45
USB	tři 4kolíkové konektory USB 2.0
Čtečka paměťových karet	jedna čtečka 3 v 1 (karty SD/MMC/MS)

Tabulka 10. Displej

Funkce	Vostro 2420	Vostro 2520
Typ	displej HD WLED TrueLife, displej HD WLED AG	
Velikost	14,0 palců	15,0 palců
Rozměry:		
Výška	192,50 mm (7,58 palce)	193,50 mm (7,62 palce)
Šířka	324,00 mm (12,76 palce)	344,20 mm (13,55 palce)
Úhlopříčka	355,60 mm (14,00 palce)	396,24 mm (15,60 palce)
Aktivní oblast (X/Y)	309,40 mm x 173,95 mm	344,23 mm x 193,54 mm
Maximální jas	200 nitů	220 nitů
Maximální rozlišení	1366 x 768 pixelů, 262 000 barev	
Provozní úhel	0° (zavřený) až 140°	
Obnovovací frekvence	60 Hz	
Minimální pozorovací úhly:		
Horizontální	40° / 40°	
Vertikální	15° / 30° (V/N)	
Rozteč pixelů	0,252 mm x 0,252 mm	

Tabulka 11. Klávesnice

Funkce	Specifikace
Počet kláves	<ul style="list-style-type: none"> • USA a Kanada: • 86, Evropa a Brazílie: 87 • Japonsko: 90

Tabulka 12. Dotyková podložka

Funkce	Specifikace
Aktivní oblast:	
Osa X	90,00 mm (3,54 palce)
Osa Y	49,00 mm (1,93 palce)

Tabulka 13. Baterie

Funkce	Specifikace
Typ	6čládková lithium-iontová baterie (2,20 Wh)
Rozměry:	
Výška	20,20 mm (0,80 palce)
Šířka	208,36 mm (8,20 palce)
Hloubka	56,52 mm (2,22 palce)
Hmotnost	0,33 kg (0,73 libry)
Doba nabíjení	přibližně 4 hodiny (když je počítač vypnutý)
Napětí	11,1 V stejn.
Teplotní rozsah:	
Provozní	0 až 35 °C (32 až 95 °F)
Neprovozní	-40 až 65 °C (-40 až 149 °F)
Knoflíková baterie	3V lithiová knoflíková baterie CR2032

Tabulka 14. Napájecí adaptér

Funkce	Specifikace
Typ:	
Vostro 2420 / Vostro 2520 s integrovanou grafickou kartou	65 W
Vostro 2420 se samostatnou grafickou kartou	90 W
Vstupní napětí	100 až 240 V stř.
Vstupní proud (max.)	1,50 A / 1,60 A / 1,70 A / 2,50 A
Vstupní frekvence	50 až 60 Hz
Výstupní výkon	65 nebo 90 W
Výstupní proud:	
65 W	3,34 A (stálý)
90 W	4,62 A
Jmenovité výstupní napětí	19,50 V stejn. (+/- 1,0 V)
Rozměry:	
Výška	28,20 mm (1,11 palce)
Šířka	57,90 mm (2,28 palce)
Hloubka	137,16 mm (5,40 palce)
Teplotní rozsah:	

Funkce	Specifikace
Provozní	0 až 40 °C (32 až 104 °F)
Neprovozní	–40 až 70 °C (–40 až 158 °F)


Tabulka 15. Rozměry a hmotnost

Funkce	Specifikace
Vostro 2420:	
Výška (s panelem WLED)	31,50 až 34,70 mm (1,24 až 1,36 palce)
Šířka	342,00 mm (13,46 palce)
Hloubka	244 mm (9,60 palce)
Hmotnost (min.)	2,2 kg (4,85 libry)
Vostro 2520:	
Výška (s panelem WLED)	31,50 až 34,50 mm (1,24 až 1,35 palce)
Šířka	376,00 mm (14,80 palce)
Hloubka	260 mm (10,23 palce)
Hmotnost (min.)	2,37 kg (5,22 libry)

Tabulka 16. Prostředí

Funkce	Specifikace
Teplota:	
Provozní	0 až 35 °C (32 až 95 °F)
Skladovací	–40 až 65 °C (–40 až 149 °F)
Relativní vlhkost (max.):	
Provozní	10 až 90 % (bez kondenzace)
Skladovací	5 až 95 % (bez kondenzace)
Nadmořská výška (max.):	
Provozní	–15,2 až 3048 m (–50 až 10 000 stop)
Neprovozní	–15,2 až 10 668 m (–50 až 35 000 stop)
Úroveň uvolňování znečišťujících látek do ovzduší	G1 dle normy ISA-71.04–1985

Jak kontaktovat společnost Dell

 **POZNÁMKA:** Pokud nemáte aktivní internetové připojení, můžete najít kontaktní informace na nákupní faktuře, balicím seznamu, účtence nebo v katalogu produktů společnosti Dell.

Společnost Dell nabízí několik možností online a telefonické podpory a služeb. Jejich dostupnost závisí na zemi a produktu a některé služby nemusí být ve vaší oblasti k dispozici. Chcete-li kontaktovat společnost Dell se záležitostmi týkajícími se prodeje, technické podpory nebo zákaznického servisu:

1. Navštivte stránky **support.dell.com**.
2. Vyberte si kategorii podpory.
3. Pokud nejste zákazníkem v USA, vyberte kód země v dolní části stránky **support.dell.com** nebo kliknutím na tlačítko **All** (Vše) zobrazte více voleb.
4. Podle potřeby vyberte příslušné servisní služby nebo linku podpory.